



**PRÉFET
DE LA RÉGION
NORMANDIE**

*Liberté
Égalité
Fraternité*

**Direction régionale
de l'économie, de l'emploi,
du travail et des solidarités**

Présentation de l'intervenant



Arnaud BOUAFFRE
Chargé de mission Filières
Automobile – Santé – Chimie



**PRÉFET
DE LA RÉGION
NORMANDIE**

*Liberté
Égalité
Fraternité*

Direction régionale
de l'économie, de l'emploi,
du travail et des solidarités

CONTEXTE ET ENJEUX DES FILIERES CHIMIE / COSMETIQUE / PHARMACEUTIQUE EN FRANCE

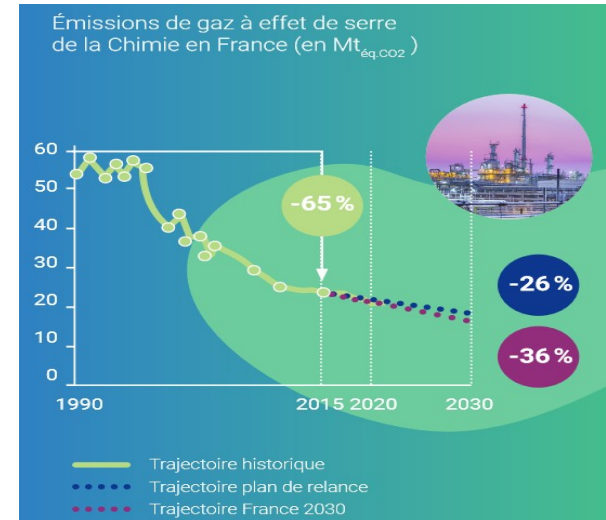
La filière industrie chimie en France

- 2^{ème} rang en Europe (après l'Allemagne) et 7^{ème} rang dans le monde ;
- Près de 4 000 entreprises ;
- 97 Md€ de chiffre d'affaires (+1,5%/ an entre 2010 et 2021) ;
- 220 600 salariés dans la branche Chimie, dont 13 887 en R&D ;
- 4,1 Md€ d'investissement (en 2021).

Enjeux de la filière en France :

- Réduire l'empreinte environnementale : décarbonation de la production, efficacité énergétique, chimie biosourcée, et évolution des énergies utilisées ;
- Souveraineté de la production ;
- Coûts des intrants (énergie, matières, etc.) ;
- Adapter les compétences des salariés ;
- Conserver la compétitivité face à la concurrence internationale.

Source : France Chimie



La filière cosmétique en France

- 45 Md€ de chiffre d'affaires en 2021 ;
- 164 000 emplois directs dans la filière ;
- Ecosystème français le plus complet du monde, englobant, outre la fabrication et les chaînes logistiques, des centres de recherche, une innovation à la pointe (plus d'un millier de brevets déposés par an), une dynamique de création d'entreprises (une création de start-up enregistrée par jour).

Enjeux de la filière en France :

- Transformation numérique du secteur (digitalisation) ;
- Accroissement de l'innovation et de la R&D ;
- Hausse de la pression concurrentielle internationale (notamment asiatique) ;
- Décarbonation de la production ;
- Trouver les compétences pour les besoins de demain ;
- Coûts des intrants (énergie, matières, etc.).

Source : FEBEA



La filière pharmaceutique en France

- 5^{ème} rang en Europe ;
- 63,1 Md€ de chiffre d'affaires en 2021 ;
- 99 310 employés directement par les entreprises du médicament en 2020, dont 17 155 en R&D ;
- 4,5 Md€ de dépenses en R&D.

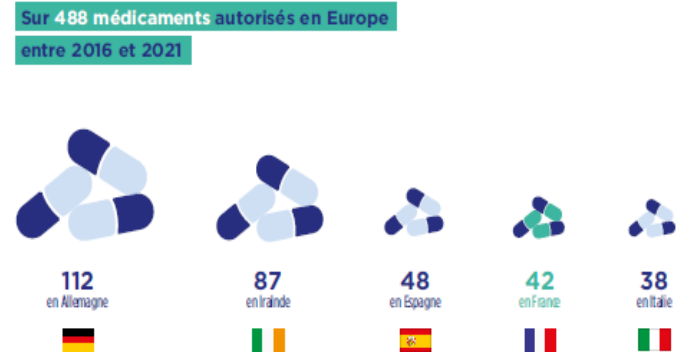
Enjeux de la filière en France :

- Souveraineté de la production ;
- Accroître les capacités de R&D et d'innovation ;
- Décarbonation de la production ;
- Coûts des intrants (énergie, matières, etc.) ;
- Adapter les compétences des salariés.

Source : LEEM

LOCALISATION DE LA PRODUCTION DES NOUVEAUX MÉDICAMENTS AUTORISÉS EN EUROPE ENTRE 2016 ET 2021

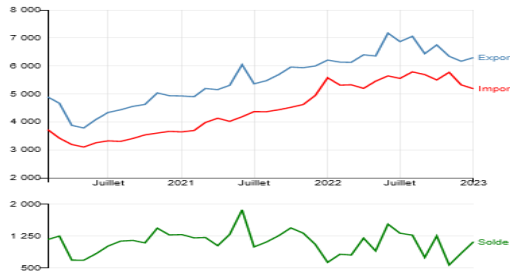
Source : Leem



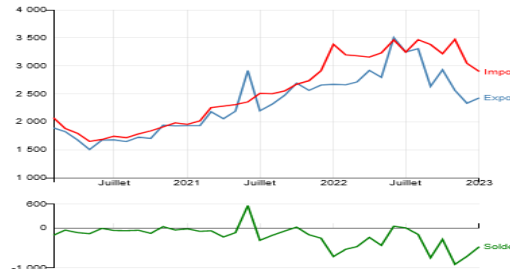
Ces filières se positionnent parmi les plus exportatrices pour l'économie française

Données mensuelles CVS-CJO (millions d'euros)

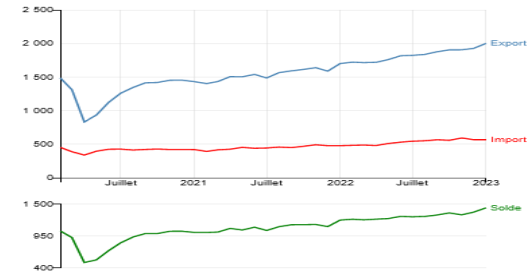
CE - Produits chimiques, parfums et cosmétiques



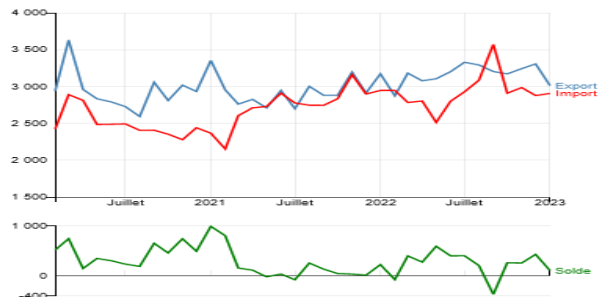
C20A - Produits chimiques de base, produits azotés, matières plastiques et caoutchouc synthétique



C20B - Parfums, cosmétiques et produits d'entretien



CF - Produits pharmaceutiques

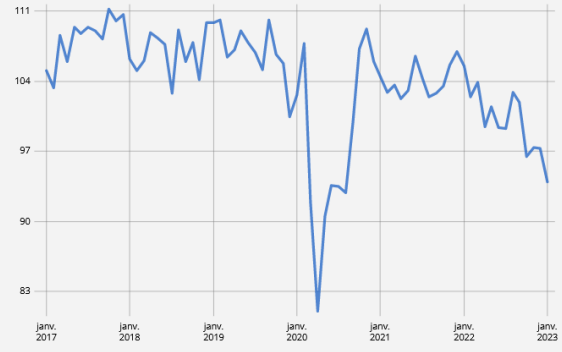


En 2022, les produits pharmaceutiques ont représenté 6,5% du total des exportations françaises, la chimie 9,6% et les parfums/ cosmétiques 3,7%. Leur poids dans le total s'est accru depuis 2000, signe de leur dynamisme à l'international. En 2022, le solde commercial des produits cosmétiques s'est élevé à 15,4 Md€, le 2^{ème} plus important en volume derrière l'aéronautique.

Une conjoncture plutôt difficile pour ces filières, particulièrement pour l'industrie chimique

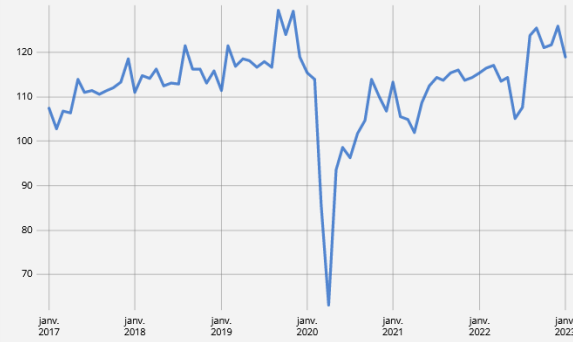
Indice CVS-CJO de la production industrielle (base 100 en 2015)
- Industrie chimique (NAF rév. 2, niveau division, poste 20)

janvier 2023 : 93,90



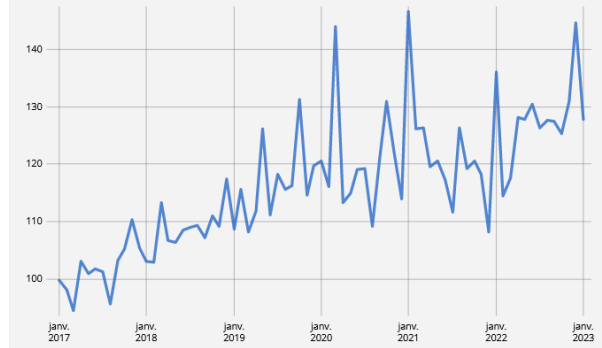
Indice CVS-CJO de la production industrielle (base 100 en 2015)
- Fabrication de savons, de produits d'entretien et de parfums
(NAF rév. 2, niveau groupe, poste 20.4)

janvier 2023 : 119,13



Indice CVS-CJO de la production industrielle (base 100 en 2015)
- Industrie pharmaceutique (NAF rév. 2, niveau division, poste 21)

janvier 2023 : 127,85

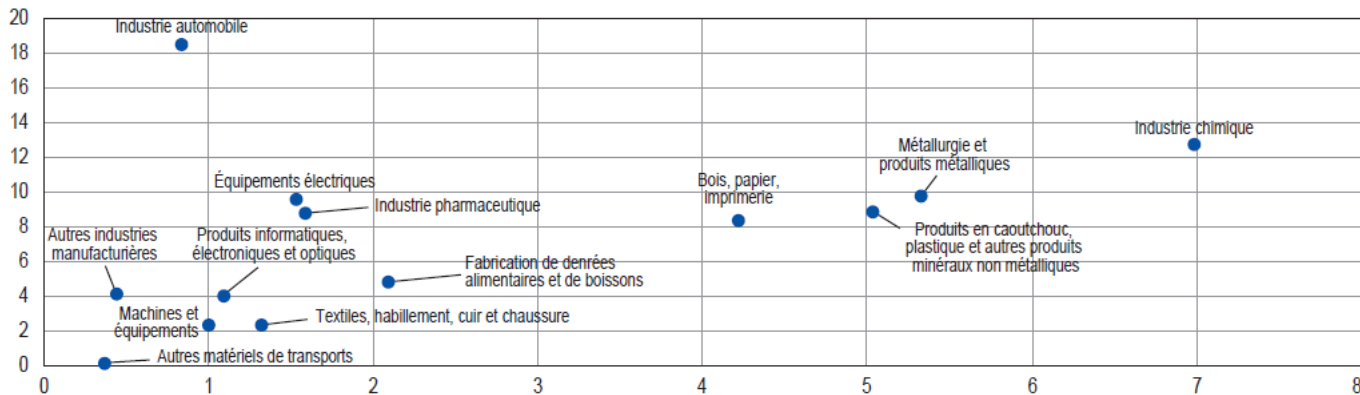


L'indice de production industrielle montre une tendance moins favorable sur les derniers mois, tout particulièrement s'agissant de l'industrie chimique. La hausse des coûts des intrants (énergie, matières, ...) et la guerre en Ukraine notamment ont perturbé des chaînes de production très globalisées (tant en matière d'offre que de demande).

L'industrie chimique particulièrement affectée par la hausse du coût de l'énergie

Intensité énergétique et impact fort de la crise énergétique sur l'activité dans l'industrie

(en % ; axe des abscisses : part de l'énergie dans les dépenses de consommations intermédiaires ; axe des ordonnées : proportion d'entreprises déclarant un impact fort sur leur activité)



Sources : Insee (enquête annuelle sur les consommations d'énergie dans l'industrie, 2019) et Banque de France (EMC, octobre 2022).

L'industrie chimique pourrait connaître un surcroît de 9 points de pourcentage de son prix de production sous l'effet de la hausse des prix de l'énergie (contre +2,6 points de pourcentage en moyenne dans l'ensemble de l'économie), soit l'une des filières les plus touchées à cet égard.

L'enjeu de la hausse du coût de l'énergie dans l'industrie de la chimie, pour l'électricité (2,0% de leur chiffre d'affaires) ...

De quel type de contrat de fourniture d'électricité disposez-vous actuellement ?

en %	Industrie	dont chimie (CE)
Tarif réglementé	10,7	12,3
Prix fixe sur une durée contractuelle	43,8	24,2
Prix indexé sur le tarif réglementé	6,4	7,6
Prix indexé sur le prix de gros (de marché)	20,7	26,5
Autre type de contrat	18,4	29,4

À quelle période expire ce contrat ?

en %		Industrie	dont chimie (CE)
Ensemble	d'ici la fin de l'année 2022	38,0	26,5
	au cours du premier semestre 2023	6,8	4,3
	au cours du second semestre 2023	23,1	21,4
	au cours de l'année 2024	15,4	12,0
	au cours de l'année 2025 ou plus tard	16,8	35,9
Parmi les contrats à prix fixe sur une durée contractuelle	d'ici la fin de l'année 2022	48,4	51,0
	au cours du premier semestre 2023	5,8	6,5
	au cours du second semestre 2023	26,7	26,0
	au cours de l'année 2024	12,6	3,4
	au cours de l'année 2025 ou plus tard	6,6	13,1

Évolution estimée du prix unitaire moyen auquel votre entreprise achète son électricité (prix qui apparaît habituellement en euro par kilo/méga ou giga watt heure sur vos factures)

entre 2021 et 2022

entre 2022 et 2023

en %	Industrie	dont chimie (CE)
En hausse	69,4	75,3
Stable	29,2	23,0
En baisse	1,4	1,7

en %	Industrie	dont chimie (CE)
En hausse	69,4	75,3
Stable	29,2	23,0
En baisse	1,4	1,7

... et pour le gaz (82,5% des entreprises de l'industrie chimie, et 1,7% de leur chiffre d'affaires)

De quel type de contrat de fourniture de gaz disposez-vous actuellement ?

en %	Industrie	dont chimie (CE)
Prix fixe avec durée contractuelle	57,0	29,8
Prix indexé sur le prix de gros (de marché)	27,0	39,1
Autre type de contrat	16,1	31,2

À quelle période expire ce contrat ?

en %		Industrie	dont chimie (CE)
Ensemble	d'ici la fin de l'année 2022	31,5	22,6
	au cours du premier semestre 2023	7,1	6,5
	au cours du second semestre 2023	24,7	16,7
	au cours de l'année 2024	16,6	16,3
	au cours de l'année 2025 ou plus tard	20,2	37,9
Parmi les contrats à prix fixe sur une durée contractuelle	d'ici la fin de l'année 2022	35,8	37,2
	au cours du premier semestre 2023	8,8	2,4
	au cours du second semestre 2023	22,9	26,9
	au cours de l'année 2024	17,9	23,0
	au cours de l'année 2025 ou plus tard	14,5	10,6

Évolution estimée du prix unitaire moyen auquel votre entreprise achète son gaz (prix qui apparaît habituellement en euro par kilo/méga ou giga watt heure sur vos factures)

entre 2021 et 2022

entre 2022 et 2023

en %	Industrie	dont chimie (CE)
En hausse	56,2	69,2
Stable	40,8	30,8
En baisse	3,1	0,0

en %	Industrie	dont chimie (CE)
En hausse	65,2	63,6
Stable	31,4	34,5
En baisse	3,4	2,0



**PRÉFET
DE LA RÉGION
NORMANDIE**

*Liberté
Égalité
Fraternité*

Direction régionale
de l'économie, de l'emploi,
du travail et des solidarités

CONTEXTE ET ENJEUX DES FILIERES CHIMIE / COSMETIQUE / PHARMACEUTIQUE EN NORMANDIE

Caractéristiques de ces filières en Normandie

Les filières pharmaceutique/ cosmétique/ chimie en Normandie comptent plus de **30 000 emplois** et **180 entreprises**.

L'industrie chimique normande – 2^{ème} région française – se révèle très diversifiée : fabrication de produits chimiques de base, produits azotés et engrais, de matières plastiques de base et de caoutchouc synthétique, ainsi que la fabrication de pesticides et autres produits agrochimiques destinés aux secteurs automobile, électronique, pharmaceutique, agricole, etc. Cette industrie regroupe plus de 10 000 salariés en Normandie (1,2% de l'emploi salarié du privé de la région), l'emploi s'orientation à la hausse sur les derniers mois.

La **filière cosmétique** en Normandie bénéficie de certains domaines d'excellence, comme la verrerie (GlassValley), et la logistique.

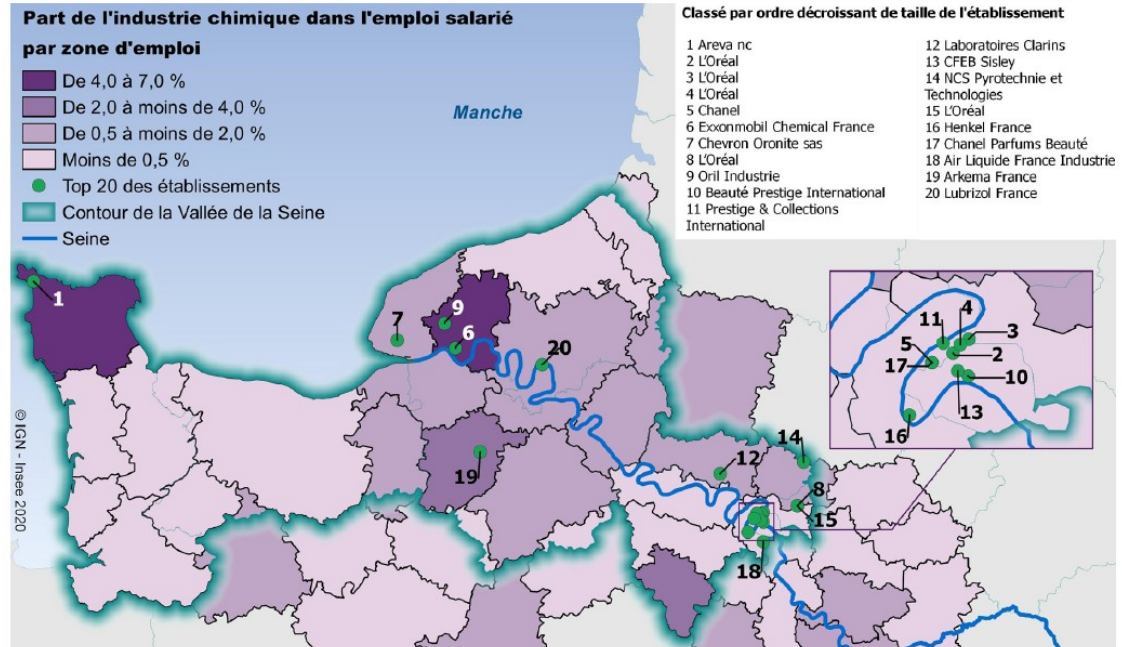
L'industrie pharmaceutique normande est constituée de laboratoires et de façonniers d'envergure (grands sites industries de groupes mondiaux). Presque 10 000 personnes travaillent dans l'industrie pharmaceutique dans la région, soit 1,1% du total de l'emploi salarié du privé.

Plus largement, l'ensemble de ces filières tirent avantage de l'empreinte industrielle de la Normandie pour disposer d'une chaîne de compétence allant de la R&D à la mise sur le marché, et d'un écosystème de la jeune entreprise innovante à la multinationale.

Une filière chimie normande très concentrée

6 Poids du secteur dans les zones d'emploi de la Vallée de la Seine et localisation des 20 principaux établissements employeurs

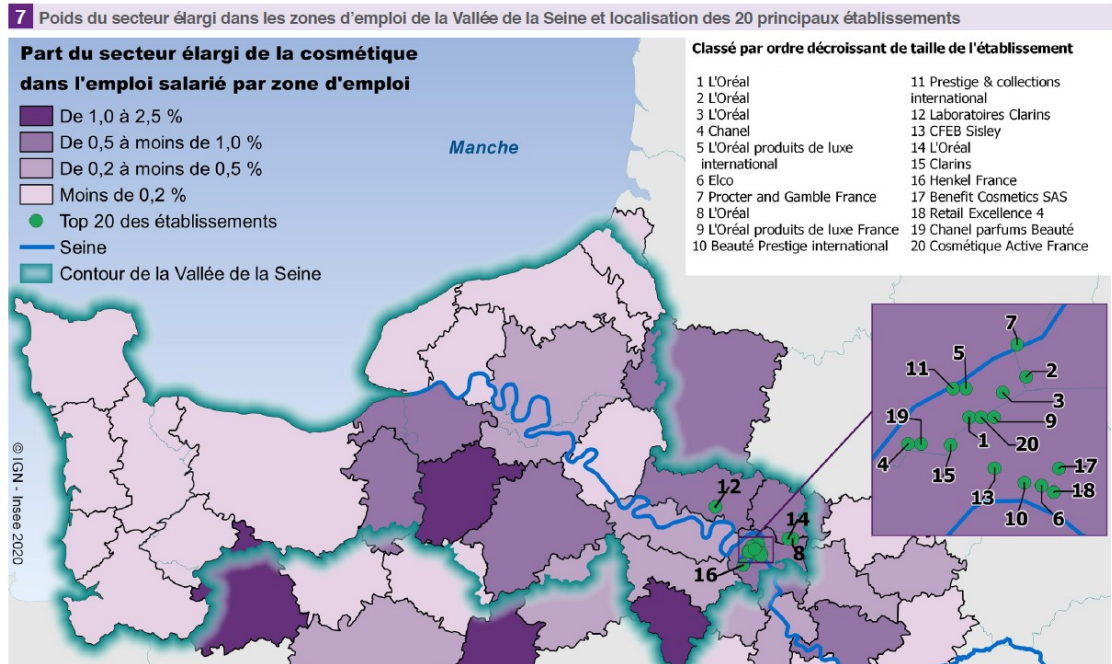
La Normandie regroupe 9,4% de l'emploi national de l'industrie chimie, dont 1,7% pour l'Eure.
Les sites industriels se situent principalement autour de la Vallée de la Seine, avec en sus Orano à La Hague, et les sièges sociaux en région parisienne.



Une filière cosmétique normande marquée par un réseau de TPE/ PME

La Normandie regroupe 3,4% de l'emploi national de la filière cosmétique, dont 1,2 % pour l'Eure.

Les sites en Normandie se caractérisent par un réseau de TPE/ PME, notamment à proximité de la région parisienne et sur des segments précis (par exemple la verrerie dans la Vallée de la Bresle).



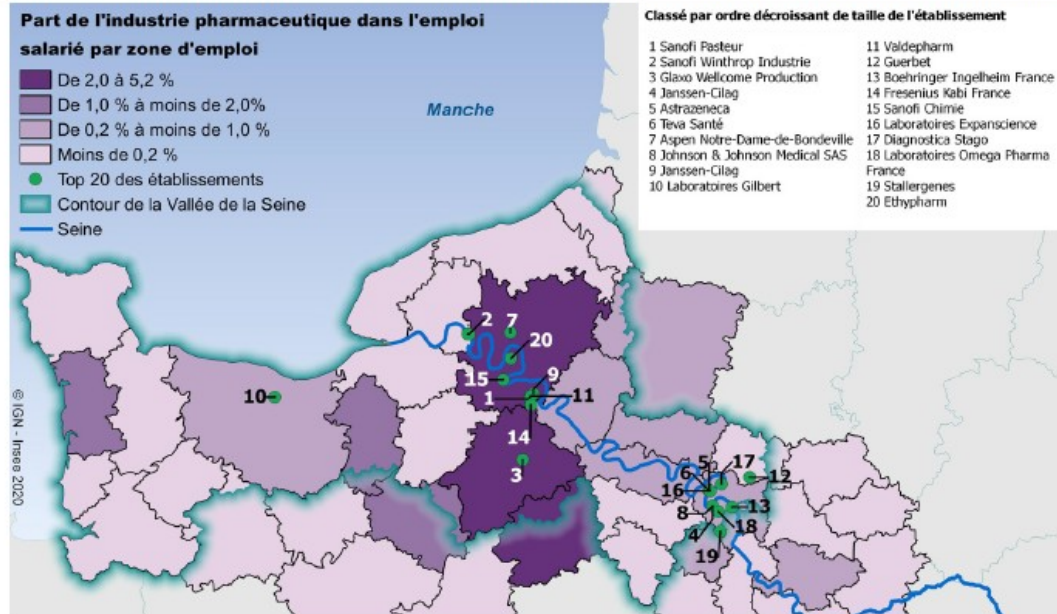
Une filière pharmaceutique normande très implantée dans la Vallée de la Seine, notamment les sites industriels des grands groupes

La Normandie regroupe 12,4% de l'emploi national de l'industrie pharmaceutique, dont 6,7% pour l'Eure.

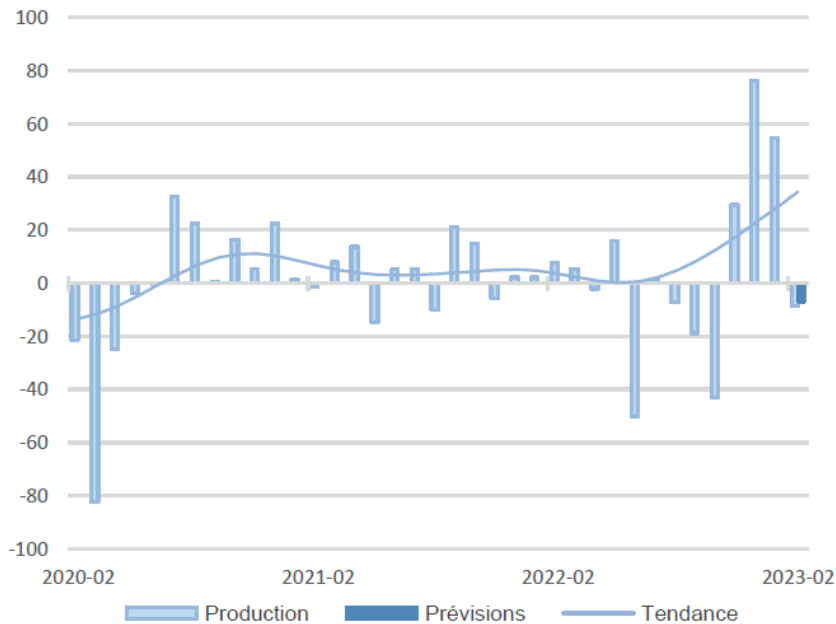
Les 10 principaux établissements employeurs du secteur dans la Vallée de la Seine, 6 se trouvent en Normandie.

Les zones de Rouen et de Caen se caractérisent par la présence de jeunes entreprises innovantes (start-ups dans les incubateurs).

6 Poids du secteur dans les zones d'emploi de la Vallée de la Seine et localisation des 20 principaux établissements employeurs



La conjoncture de l'industrie chimique en Normandie selon la Banque de France



Comme anticipé, l'activité de l'industrie chimique en Normandie s'est contractée en février.

La visibilité des carnets de commandes s'est réduite en raison d'une moindre demande en provenance de l'étranger et du marché intérieur.

Les prix des matières premières ont baissé tout comme ceux des produits finis.

Les chefs d'entreprise anticipent une nouvelle contraction de la production pour le mois prochain.

Les atouts de ces filières en Normandie ...

Plusieurs territoires normands caractérisés par une spécialisation : industrie pharmaceutique sur l'axe Seine, entreprises innovantes plutôt à Rouen et Caen (CHU), verreries dans la Vallée de la Bresle. **Néanmoins, aucun territoire normand n'est sans entreprise dans le secteur santé/ bien-être.**

Des associations de filière appuyant les entreprises : Cosmetic Valley, Pole Pharma, Pole TES, etc..

Quelques **atouts du territoire** normand sur ces filières :

- Un ensemble d'entreprises, de la start-up à la grande entreprise, formant une base industrielle forte et diverse, avec des leaders mondiaux ayant des sites de grande importance ;
- Une capacité d'exportation ;
- Des liens intersectoriels pertinents (santé animale et humaine, verre et luxe/ automobile, etc.) ;
- Des compétences valorisables dans la recherche et la production industrielle ;
- Des centres/ domaines d'expertise.

... et les axes d'amélioration

- La hausse forte et brutale des coûts de l'énergie soulève la problématique de l'efficacité énergétique et de la décarbonation, voire aussi de l'énergie utilisée pour l'outil industriel ;
- Une pression constante en matière de compétitivité des sites industriels faisant partie de groupes internationaux (mise en concurrence des sites), avec des centres de décision en-dehors de la région ;
- La digitalisation des sites de production (« usine du futur ») ;
- L'adaptation des compétences des salariés et combler les besoins en matière de postes ;
- La Normandie se singularise dans la santé par une forte segmentation : des start-ups et des grandes entreprises, mais moins d'entreprises intermédiaires en croissance ;
- Des compétences dans la R&D à mieux valoriser jusqu'à l'industrialisation, avec des enjeux de financement dans le développement et de passage à l'industrialisation ;
- Un problème de visibilité de la Normandie au-delà de la force industrielle.



**PRÉFET
DE LA RÉGION
NORMANDIE**

*Liberté
Égalité
Fraternité*

Direction régionale
de l'économie, de l'emploi,
du travail et des solidarités

CONTEXTE ET ENJEUX DES FILIERES CHIMIE / COSMETIQUE / PHARMACEUTIQUE DANS L'EUROPE

Des filières surreprésentées dans l'Eure en matière d'emplois

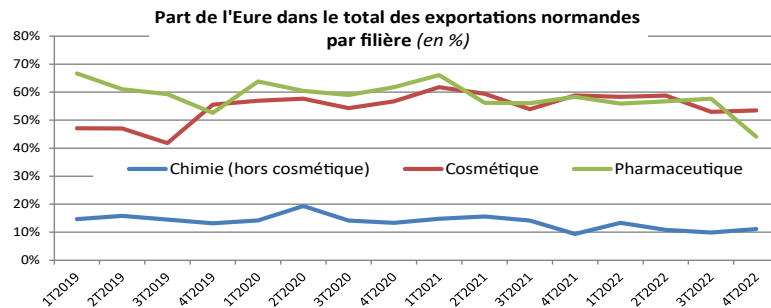
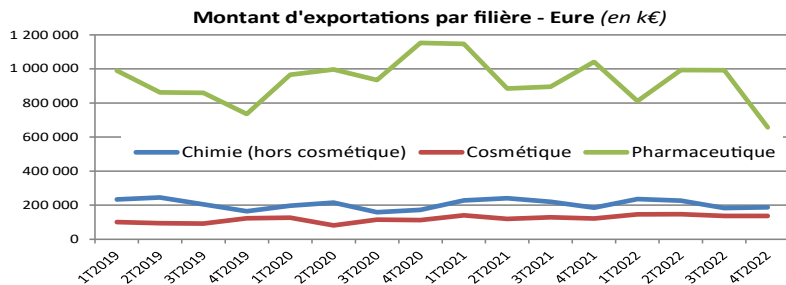
	Eure							Normandie		
	Effectif 2022 T3		Evolution 2022 T3				Evolution 2022 T3			
	en niveau	pooids en %	Trim. en %	Annuelle en niveau	en %	/ T4 2019		Trim %	Annuelle %	/ T4 2019 %
Industrie	35 015	27,4%	0,5%	137	0,4%	-829	-2,3%	0,2%	0,3%	-1,3%
Industrie chimique	2 620	2,0%	4,4%	144	5,8%	84	3,3%	1,5%	2,2%	1,1%
Industrie pharmaceutique	5 239	4,1%	-0,2%	-49	-0,9%	113	2,2%	0,4%	-0,1%	0,6%

En Normandie, au 3^{ème} trimestre 2022, l'industrie pharmaceutique représente 1,1% de l'emploi salarié du privé, et l'industrie chimique 1,2%. Leurs parts sont supérieures au niveau du département de l'Eure : 4,1% pour l'industrie pharmaceutique et 2,0% pour l'industrie chimique.

L'évolution de l'emploi depuis fin 2019 pour ces filières est supérieure dans l'Eure qu'en Normandie (et en France pour l'industrie chimique), signe de leur dynamisme dans le département.

En 2017, s'agissant des emplois salariés, l'Insee indiquait une part de la filière cosmétique plus élevée dans l'Eure (0,7%) par rapport à la Normandie (0,3%) et au national (0,4%).

Ces filières représentent plus de la majorité des exportations euroises, tout particulièrement l'industrie pharmaceutique



Palmarès produits d'exportations en 2022 pour l'Eure

Exportations Nomenclature agrégée A 129	millions d'euros		
	valeur	%	rang antérieur*
Produits pharmaceutiques	3 453	39,7	1
Matériel électrique	834	9,6	2
Machines et équipements d'usage général	584	6,7	3
Produits alimentaires divers	581	6,7	5
Parfums, cosmétiques et produits d'entretien	566	6,5	4
Produits chimiques de base, produits azotés, 1	461	5,3	6
Produits chimiques divers	371	4,3	7

L'industrie pharmaceutique a représenté près de 40% des exportations euroises en 2022, près de 10% pour l'industrie chimique et 6,5% pour la filière cosmétique. En cumulé, ces trois filières contribuent à plus de la moitié des exportations euroises. L'Eure a représenté 20,6% des exportations normandes en 2022, cette part étant bien supérieure pour l'industrie pharmaceutique et la cosmétique.

Des filières présentes dans l'Eure par un mix de PME et de grandes entreprises

L'**industrie chimique** dans l'Eure, plutôt représentée par un réseau de PME, est fortement liée aux nombreuses implantations sur l'axe-Seine en Seine-Maritime. A noter la présence d'Arkema à Serquigny, avec un centre de R&D.

La **filière cosmétique** se caractérise dans l'Eure par une part plus importante de PME, notamment dans la sécurité et la distribution. Ce secteur est aussi présent dans le département par des groupes multinationaux, certains opérant aussi dans la santé : Aerochim (groupe Fareva), APTAR France, Johnson&Johnson, etc. Le groupe Hermès a une implantation historique dans l'Eure : parfumerie au Vaudreuil, maroquinerie au Val-de-Reuil et à Louviers, sellerie prochainement à Louviers.

L'**industrie pharmaceutique** dans l'Eure est symbolisée par les grands sites industriels de groupes multinationaux : Sanofi et APTAR Pharma au Val-de-Reuil, GSK et Delpharm à Evreux, etc. Autour de ces sites s'est créé un réseau de fournisseurs/ sous-traitants, induisant une concentration de cette industrie notamment dans l'agglomération Seine-Eure et autour d'Evreux. Ces territoires ont bénéficié d'investissements ces derniers mois dans cette filière : implantation d'Europharma, Sanofi et Valdepharm/ Fareva au Val-de-Reuil, Fresenius Kabi France à Louviers, etc.